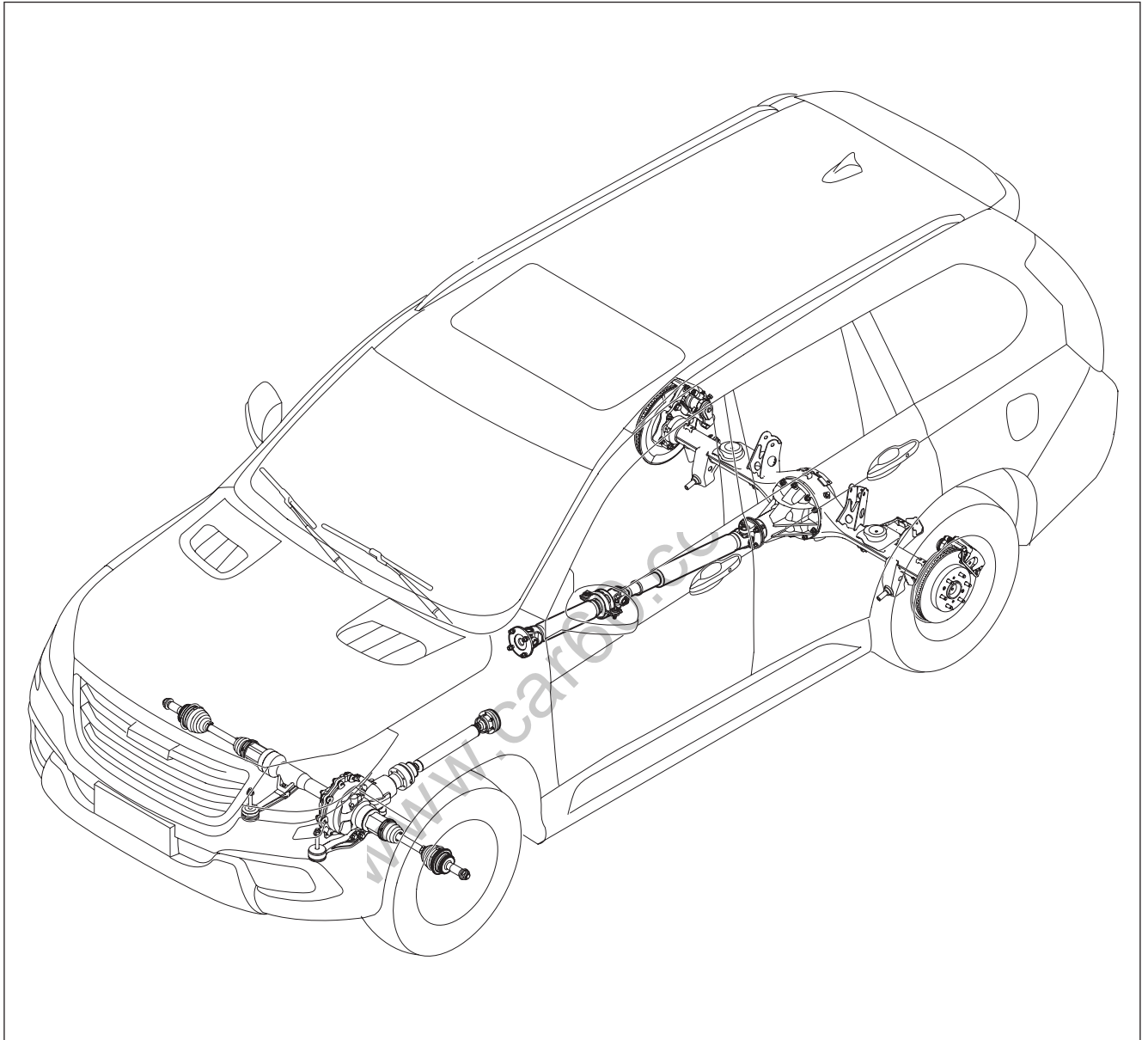


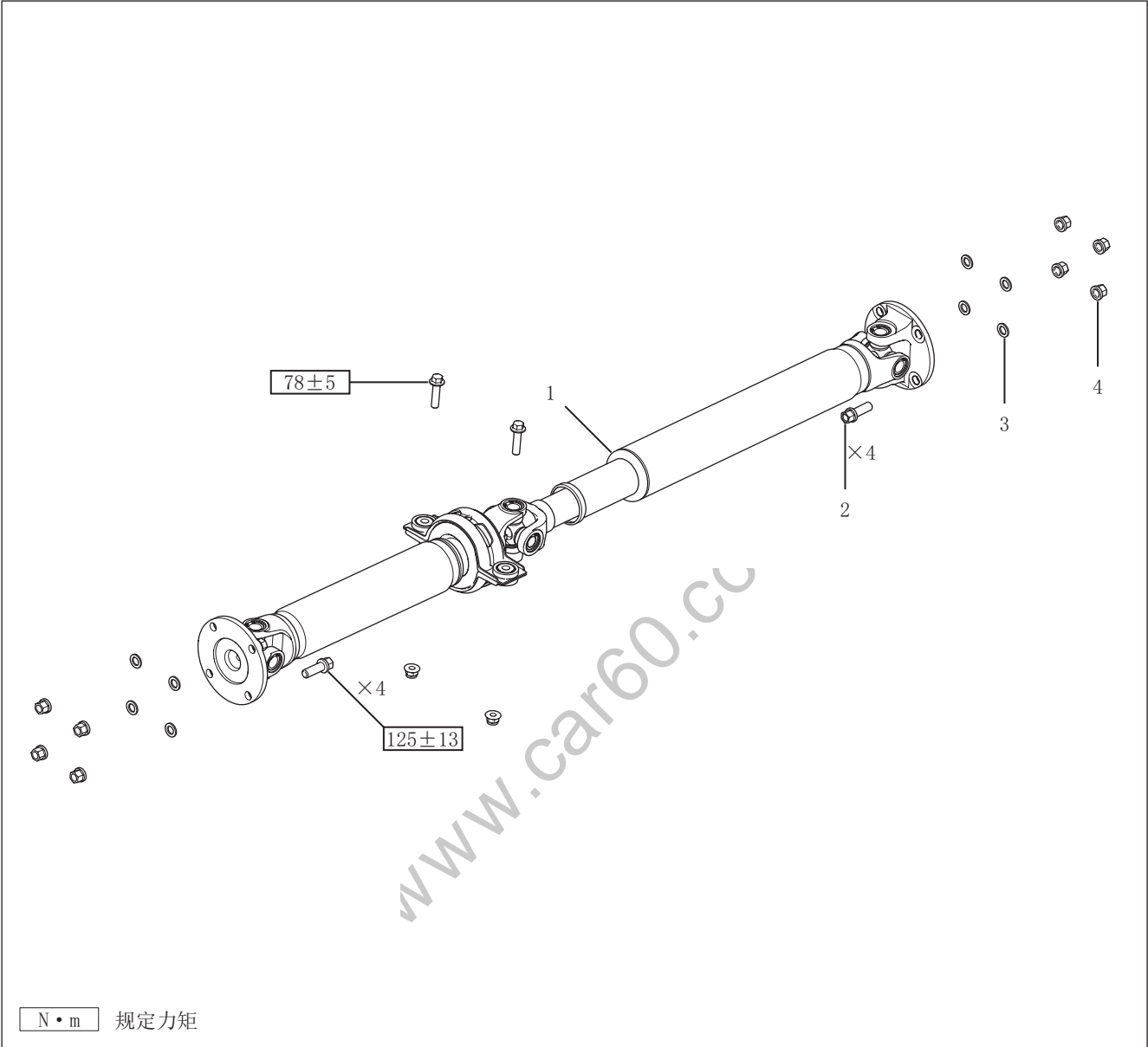
后桥传动轴

位置图

后桥传动轴



结构图
后桥传动轴



- 1. 后桥传动轴总成
- 2. 六角法兰面螺栓

- 3. 小垫圈
- 4. 螺母

规定力矩

名称	状态	拧紧力矩 (N·m)	数量
螺栓	后桥传动轴与后桥	125±13	4
螺母	后桥传动轴与后桥	125±13	4
螺栓	后桥传动轴与后主减速器	125±13	4
螺母	后桥传动轴与后主减速器	125±13	4
螺栓	后桥传动轴中间支撑与车架	78±5	2
螺母	后桥传动轴中间支撑与车架	78±5	2

诊断与检测

故障诊断表

故障现象	可能原因	排除方法
噪音和振动	中间轴承磨损	更换
	传动轴摆差	更换
	传动轴不平衡	更换

底盘车上检查

1. 检查前、后减速器及差速器齿轮油
检查是否有油液渗漏情况出现，如出现，则查找原因后进行维修。
2. 检查传动系统安装螺栓力矩
如有必要，则按力矩要求拧紧底盘零件的螺栓。

维修程序

后桥传动轴

拆卸

注意：

- 此拆卸过程需要双人操作

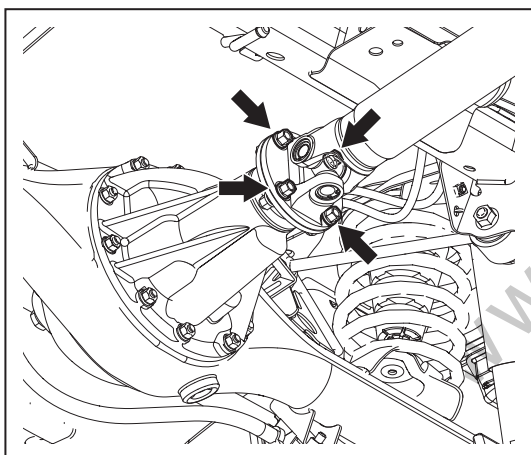
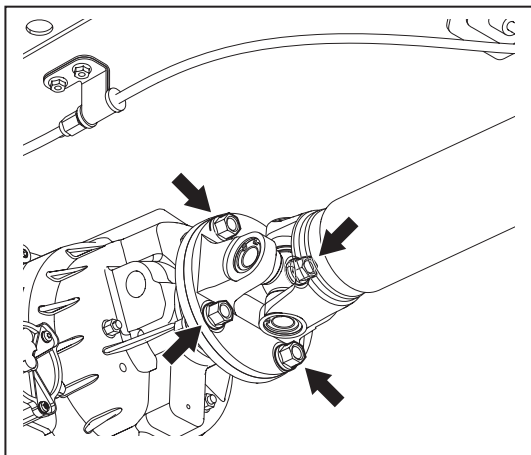
1. 将车辆举升到合适位置
拆卸前请将汽车处于 N 挡位。
2. 将后桥传动轴总成与分动器的连接螺栓卸下

注意：

- 在拆卸前做装配标记。

备注：

- 拆卸连接螺栓时按照对角拆卸的原则进行拆卸



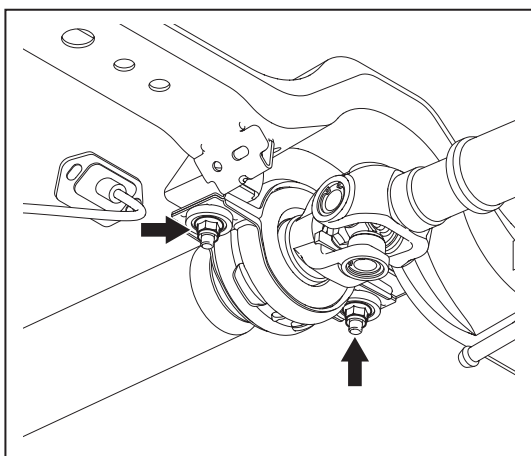
3. 断开后桥传动轴总成后桥主减速器的连接螺栓

注意：

- 在拆卸前做装配标记。

备注：

- 拆卸连接螺栓时按照对角拆卸的原则进行拆卸



4. 将后桥传动轴总成与中间支撑的连接螺栓拆下

安装

1. 自检传动轴是否有损伤，花键是否锈蚀，联接面是否有磕碰砂眼等缺陷

2. 用螺栓和螺母将中间支撑与车架相对应的接口联接到位

备注:

- 不要紧固螺栓与螺母

3. 用专用的传动轴安装垫片、螺母和螺栓将后桥传动轴总成和分动器的法兰盘联接到位

备注:

- 不要紧固螺栓与螺母

4. 用专用的传动轴安装垫片、螺母和螺栓将后桥传动轴总成与后桥主减速器联接到位

备注:

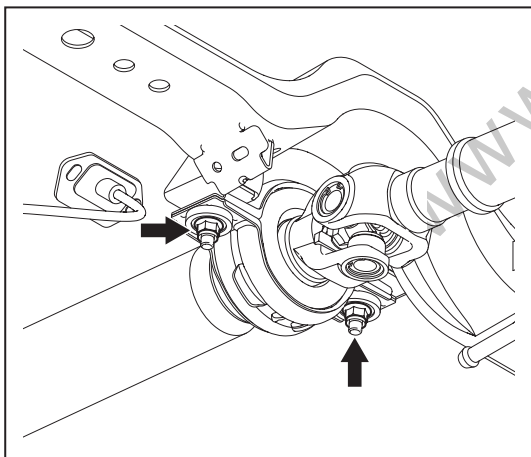
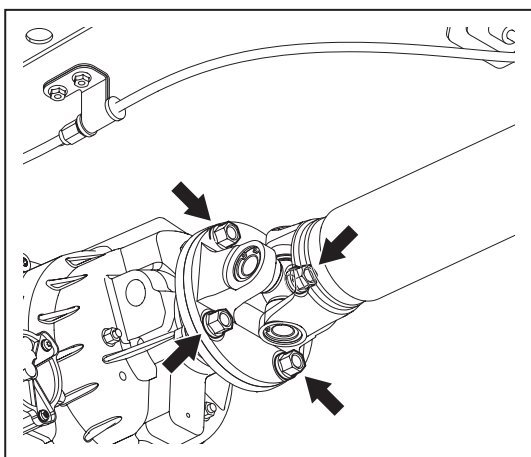
- 不要紧固螺栓与螺母

5. 将后桥传动轴总成和分动器的法兰盘联接的螺母和螺栓紧固

拧紧力矩: $(125 \pm 13) \text{ N} \cdot \text{m}$

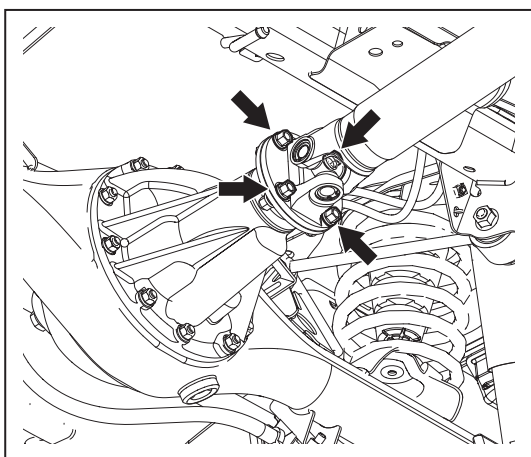
备注:

- 安装连接螺钉时按照对角拧紧的原则进行安装



6. 将后桥传动轴总成的中间支撑与车架相对应的接口的联接螺栓与螺母紧固

拧紧力矩: $(78 \pm 5) \text{ N} \cdot \text{m}$



7. 将后桥传动轴总成与后桥主减速器联接的螺母和螺栓紧固

拧紧力矩: $(125 \pm 13) \text{ N} \cdot \text{m}$

备注:

- 安装连接螺钉时按照对角拧紧的原则进行安装